

PROGRAM PRAC REMONTOWYCH

DLA WYMIANY DOZIEMNYCH INSTALACJI WEWNĘTRZNYCH NA DZIAŁCE, UZUPEŁNIENIA IZOLACJI

PRZECIWWILGOCIOWYCH W GRUNCIE ORAZ WYMIANY I UZUPEŁNIENIA UTWARDZEŃ W PODWÓRZU

NIERUCHOMOŚCI STAROSTWA POWIATOWEGO W RAWICZU

RYNEK 17, 63-900 RAWICZ; DZ. EWID. NR 418/5, OBRĘB RAWICZ

Przewidziano prace remontowe związane z budynkiem Starostwa Powiatowego w Rawiczu:

- wymiana doziemnych instalacji wewnętrznych na działce (kanalizacji deszczowej, kanalizacji sanitarnej i przyłącza wodociągowego),
- uzupełnienie izolacji przeciwwilgociowych pionowych ścian fundamentowych w gruncie; zaplanowano:
 - wykonanie ręcznych wykopów wzdłuż ścian zewnętrznych budynku (z zachowaniem stateczności skarp wykopów oraz z zachowaniem stateczności posadowienia budynku – odcinkami),
 - usunięcie luźnych zapraw spoinowych i innych ewentualnie odspojonych elementów na powierzchniach murów w gruncie,
 - wykonanie wyrównania nierówności podłoża: niewypełnione fugi, nierówności, zagłębienia należy uzupełnić cementową, modyfikowaną polimerami, bezskurczową zaprawą naprawczą do faset i reprofilacji (np. typu Schomburg ASOCRET-RN czy HEY'DI Sperrmörtel); wyoblenia faset w narożach wewnętrznych także wykonać z tejże zaprawy,
 - wykonanie w strefie styku ścian cokołowych i fundamentowych poniżej poziomu terenu pionowych uszczelnień przeciwwilgociowych z cienkowarstwowej mikrozaprawy mineralnej (szlamu uszczelniającego – w wysokości ~60 cm); w narożach wewnętrznych wykonać wcześniej fasety, natomiast naroża zewnętrzne zfazować,
 - poniżej poziomu terenu wykonać pionowe uszczelnienie przeciwwilgociowe z modyfikowanej tworzywami sztucznymi, dwuskładnikowej bitumicznej masy uszczelniającej KMB; w narożach wewnętrznych wykonać wcześniej fasety, natomiast naroża zewnętrzne zfazować,
 - dokonanie oceny stanu technicznego istniejących przejść rurowych i kablowych przez ściany zewnętrzne w gruncie po wykonaniu wykopów; wymienić ewentualne uszkodzone lub zużyte instalacje; zlikwidować instalacje nieużytkowane,
 - uszczelnienie istniejących przejść rurowych i kablowych przez ściany fundamentowe modyfikowanymi masami bitumicznymi KMB (np. typu Schomburg COMBIFLEX-C2 czy HEY'DI Dickbeschichtung 2K plus) poprzez ukształtowanie z nich fasety wokół rury/przewodu i wykonanie warstw uszczelniających przynajmniej po 15 cm na ścianie i rurze/przewodzie, z wklejeniem elastycznych manszet uszczelniających,

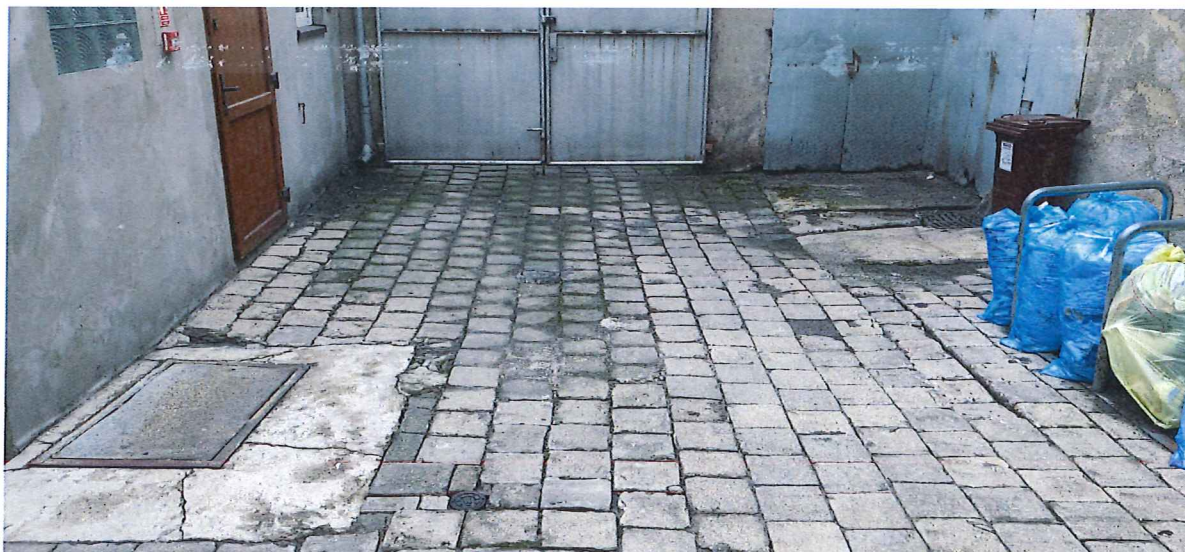
- do uszczelnień ewentualnych przestrzeni pomiędzy właściwymi rurami czy przewodami instalacyjnymi a rurami przepustowymi zastosowanie elastycznej jednoskładnikowej poliuretanowej masy do wypełniania szczelin dylatacyjnych (np. typu Schomburg INDUFLEX-VK-6060 po uprzednim zagruntowaniu Schomburg INDUFLEX-Primer-S),
- wykonanie zabezpieczeń pionowych uszczelnień płaskich ścian fundamentowych budynku w gruncie przed uszkodzeniami mechanicznymi przy zastosowaniu płyt ochronno-drenażowych z polistyrenu ekstrudowanego XPS grubości 10 cm mocowanych punktowo przy użyciu modyfikowanych mas bitumicznych KMB, a w pozostałych miejscach z wykorzystaniem flizeliny polipropylenowej mocowanej również przy użyciu modyfikowanych mas bitumicznych KMB,
- zasypywanie wykopu budowlanego wykonać po całkowitym wyschnięciu powłok uszczelniających; materiał zasypowy należy nanosić warstwowo i zagęszczać; należy przy tym zwrócić uwagę, aby nie uszkodzić warstw ochronnych oraz unikać obsunięcia;
- wymiana i uzupełnienie (po rozebraniu budynku) nawierzchni utwardzonych z betonowej kostki brukowej gr. 8 cm układanej na podsypce piaskowej i podbudowie zasadniczej z zagęszczonej, stabilizowanej cementem mieszanki piaskowej, z betonu cementowego lub kruszyw kamiennych, z ukształtowaniem spadków dla odprowadzenia wód opadowych i roztopowych do wpustu kanalizacji deszczowej.

Fotografie z widokami m.in. części budynku przewidzianego do rozbiórki z zewnątrz załączono do „Danych o obiekcie budowlanym i Programu prowadzenia robót rozbiórkowych dla części budynku z pomieszczeniami gospodarczo-warsztatowymi”, wobec czego nie zdublowano ich w niniejszym programie.

Poniżej załączono jedynie fotografie w przedmiotowym zakresie.

Załączniki:

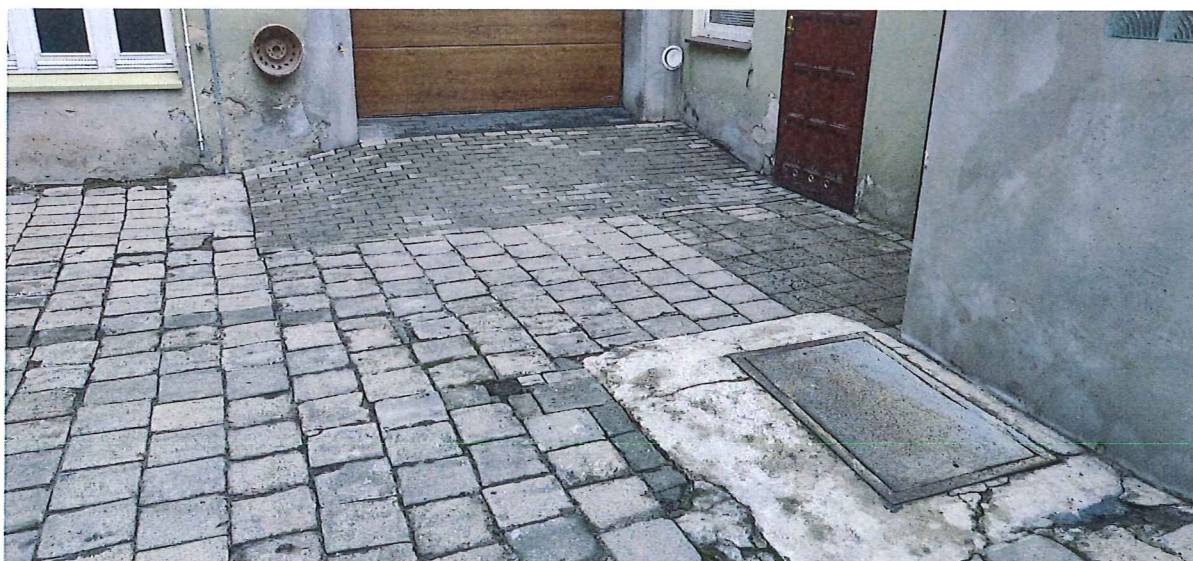
- Fotografie elementów istniejącego zagospodarowania



Fot. 1. Widok fragmentu podwórza od strony wschodniej, utwardzonego kostką betonową, z widocznym dawnym zsytem na węgiel (u dołu po lewej) i wpustem kanalizacji deszczowej (u góry po prawej)



Fot. 2. Widok fragmentu podwórza od strony południowo-zachodniej, utwardzonego kostką betonową



Fot. 3. Widok fragmentu podwórza od strony północno-zachodniej, utwardzonego kostką betonową, z widocznym dawnym zsytem na węgiel (u dołu po prawej)